

**Software di controllo  
centralizzato HEM**  
Manuale utente



## 1. Panoramica del prodotto

Questo software (HEM-HyperElectronicsMappers) per il controllo remoto è stato progettato per essere installato in un PC per l'uso all'interno di un sistema di sorveglianza. Con il software HEM è possibile controllare un numero illimitato di videoregistratori DR-N4 attraverso l'impostazione di mappe grafiche.

### 1.1 Caratteristiche

#### Monitoraggio e controllo di tutti i DVR collegati al PC

- Monitoraggio, gestione e controllo remoto di un numero illimitato di DR-N4
- Controllo audio bi-direzionale
- Controllo remoto video, audio e allarme in entrata
- Controllo remoto uscite di allarme
- Controllo remoto telecamere speed-dome
- Controllo remoto funzioni GPS/POS
- Aggiornamento software a distanza e programmazione videoregistratori
- Invio di messaggi di allarme di notifica

#### Backup, riproduzione video/audio nel PC

- Riproduzione da remoto dei file audio/video salvati nei DVR
- Salvataggio dei file riprodotti nell'Hard Disk
- Riproduzione dei files salvati nell'hard-disk locale
- Possibilità di realizzare snapshot

#### Utilità

- Mappe elettroniche fatte su misura per diversi requisiti di videosorveglianza
- Illimitati livelli di mappe con collegamenti ipertestuali
- Possibilità di inserire nelle mappe icone dinamiche come videocamere, ingressi/uscite di allarme, DVR ecc.
- Monitoraggio e controllo simultaneo di diversi DVR su una singola mappa
- Numero illimitato di dispositivi/mappe/icone

#### Sicurezza e protezione

Password per l'accesso ai DVR  
Password per accedere a HEM



## 2. Installazione

### Requisiti di sistema

Si raccomanda di installare il software HEM utilizzando un PC che soddisfi i seguenti requisiti di sistema per evitare che si verifichino dei problemi quali la lentezza del di riproduzione o il blocco del software

- **PC**  
Compatibile IBM PC/AT
- **CPU**  
Intel® Pentium® 4, 1.6 GHz o superiore.
- **OS**  
Microsoft® Windows® XP, Windows® 2000 with SP4, Windows® Vista.
- **Monitor**  
1024 x 768 o superiore.
- **Memoria (DRAM)**  
512MB o superiore, minimo 1024MB raccomandati.
- **Interfaccia di rete**  
Ethernet, 10/100 Base-T per LAN, o altre interfacce che possono essere collegate ad internet
- **DirectX**  
Microsoft® DirectX® 9.0 o superiore.
- **Altro**  
Windows XP KB319740 Package se Windows XP SP2 è installato.

Prima di eseguire il software HEM nel PC assicurarsi che:

1. **DirectX® End-User Runtime 9.0** o superiore deve essere stata installata correttamente nel PC. Se non è così visitare il link [www.microsoft.com](http://www.microsoft.com) per scaricare gratuitamente il file.
2. **Windows XP KB319740 Package** è stato installato correttamente se il PC è in



esecuzione con **Windows XP SP2**. Se non è così visitare il link <http://www.microsoft.com/downloads/details.aspx?FamilyId=9B5EDFC8-A4BB-4080-9063-6518166E2DAB&amp;displaylang=en> per scaricare gratuitamente l'aggiornamento.

3. Impostare la risoluzione dello schermo di almeno 1024x768 e il colore a 32 bit.
4. Per visualizzare meglio il software sul PC si consiglia di usare lo stile di visualizzazione di Windows XP.

### Installazione

**L'utente del PC deve disporre di una accesso amministratore per poter installare il programma, altrimenti il processo non andrà a buon fine e sarà mostrata una finestra di dialogo di errore.**

Per installare il software HEM nel vostro PC, inserire il CD nell'unità CD-ROM/DVD-ROM, quindi fare doppio clic sul file SETUP.EXE all'interno della cartella HEM.

Si prega di eseguire le istruzioni sullo schermo per installare il software e tutti i componenti richiesti, passo dopo passo. Il codice PRODUCT KEY (4 gruppi di 6 cifre) necessario all'installazione del software si può trovare in un file di testo all'interno nel CD.

Il software verrà installato nella directory predefinita (Program Files/Hyper Electronics Mappers) o nella directory inserita dall'utente.

Dopo l'installazione verranno generati i seguenti file:

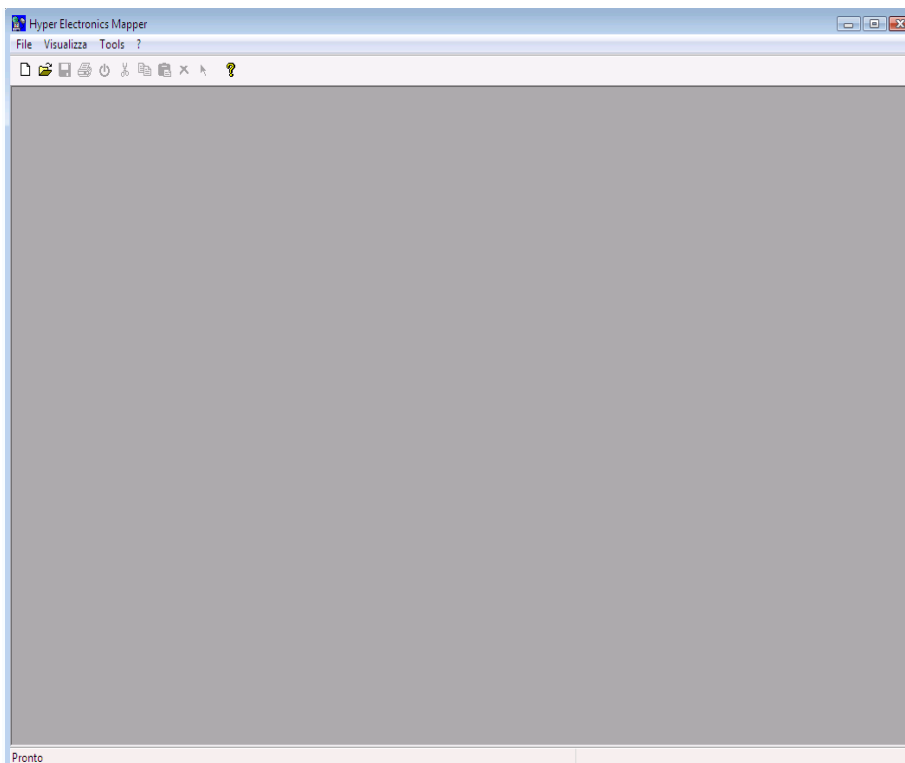
- **HEM.exe**  
File di esecuzione HEM.
- **Setup.dll**  
File d'informazione HEM.
- **device\_list**  
Dispositivi gestiti dell'HEM.
- **DEFAULT.hem**  
Questa è la mappa di default per utilizzare lo HEM. Se l'utente non vuole configurare una vera mappa personalizzata può semplicemente compilare la lista dei DVR a cui collegarsi e utilizzare questa mappa grafica che permette di accedere a max.10 DVR remoti attivando a piacere le visualizzazione di multi visione (quad/pieno schermo)

- **Default**  
Directory di default per tutti i file HEM, le icone e i file immagine di sfondo.
- **System**  
Directory per i file di sistema e impostazioni per i dispositivi (DVR) collegati al PC. I contenuti saranno aggiornati quando l'HEM è in esecuzione. **Si prega di NON salvare alcun tipo di file utente in questa directory.**
- **Esempi**  
Directory per alcuni esempi utili.

### 3. Modalità di configurazione HEM

**Per aprire il programma HEM:** In primo luogo fare clic sul pulsante "Start". Una volta che viene visualizzato il menu posizionare il mouse sulla parola "Programmi". Da qui si va a cercare la propria versione di HYPER ELETTRONICS MAPPERS quindi si clicca sul programma per aprirlo e iniziare a lavorare con HEM.

Apparirà una schermata come la seguente:



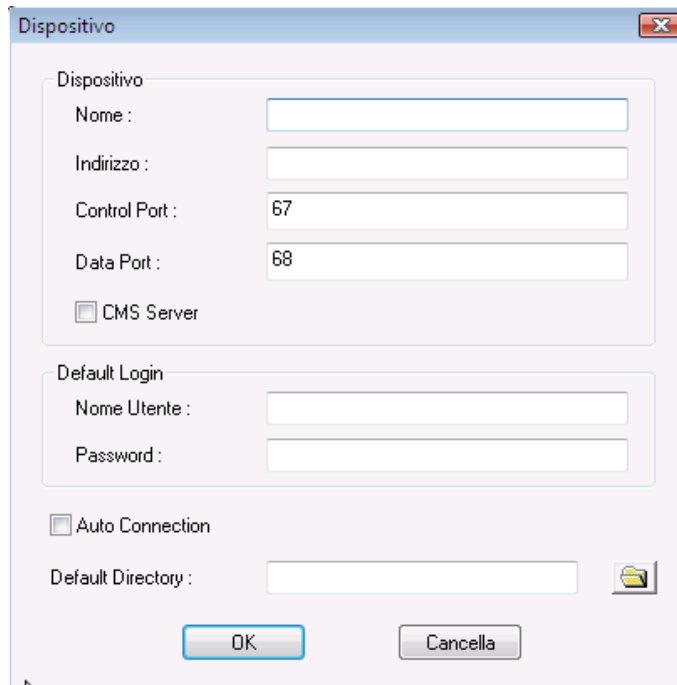




- **Type** – Indica di che tipo di dispositivo si tratta.
- **Indirizzo** – Indirizzo IP o URL per il dispositivo.
- **Control Port** – La porta di controllo utilizzata dal DVR. Il valore di default è 67. E' possibile modificare la porta di comunicazione nelle impostazioni del DVR.
- **Data Port** – La porta per trasmettere i dati al DVR. Il valore di default è 68. E' possibile modificare la porta di comunicazione nelle impostazioni del DVR.
- **Nome Utente** – Il nome utente per effettuare il LOGIN. Esso deve essere presente nella lista di password all'interno del DVR. Esistono diversi livelli di Utente/password e ogni livello ha a disposizione diverse operazioni. Per compiere operazioni di ogni livello fare riferimento alla password presente nel manuale d'installazione del DVR.
- **Password** – La password corrispondente al nome utente
- **Auto Connection** – Questa opzione permette di collegarsi automaticamente al DVR nel momento in cui il programma HEM è in modalità ESECUZIONE
- **Connected** – Quesa voce è solo informativa e indica se il DVR è attualmente collegato allo HEM.

Le operazioni disponibili in questa finestra sono le seguenti:

- **Add**  
Aggiungere un dispositivo alla DEVICE LIST. Fare clic sul pulsante ADD e apparirà una finestra di dialogo come la seguente.



Le voci sono come descritto sopra. La DIRECTORY di DEFAULT viene usata per salvare e poi poter recuperare la programmazione del DVR in questione.

### ■ **Modify**

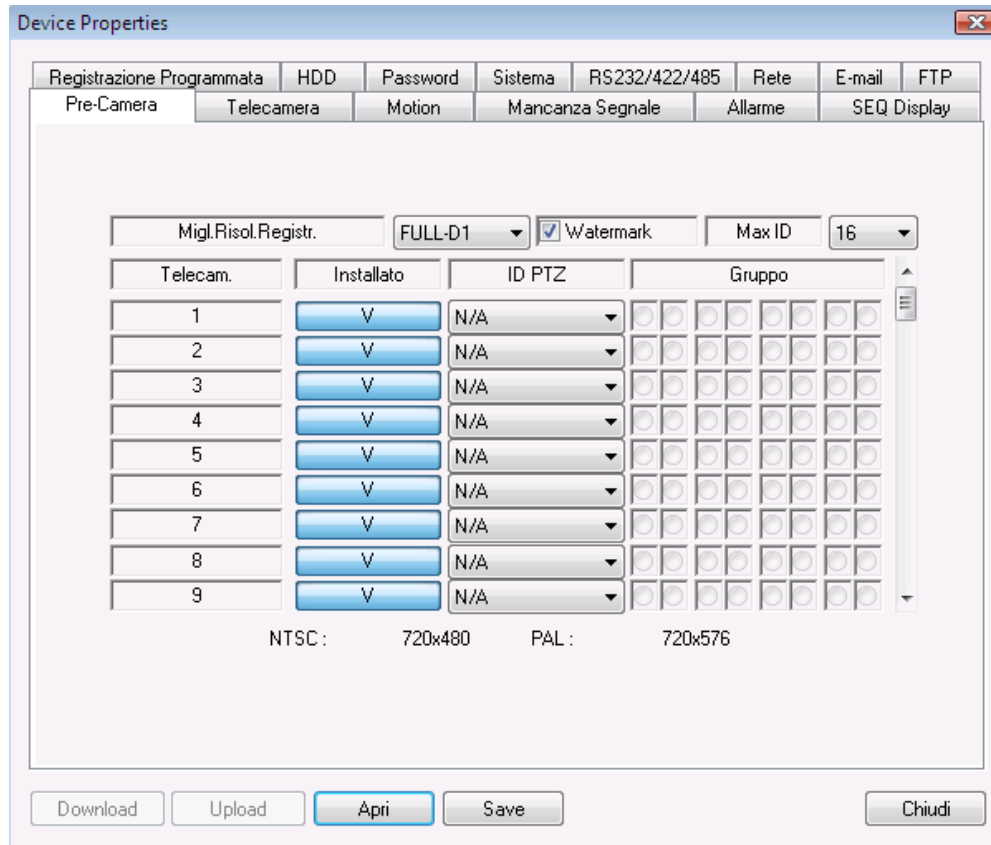
Per modificare le impostazioni di un DVR

### ■ **Remove**

Per rimuovere un dispositivo inutilizzato o non funzionante.

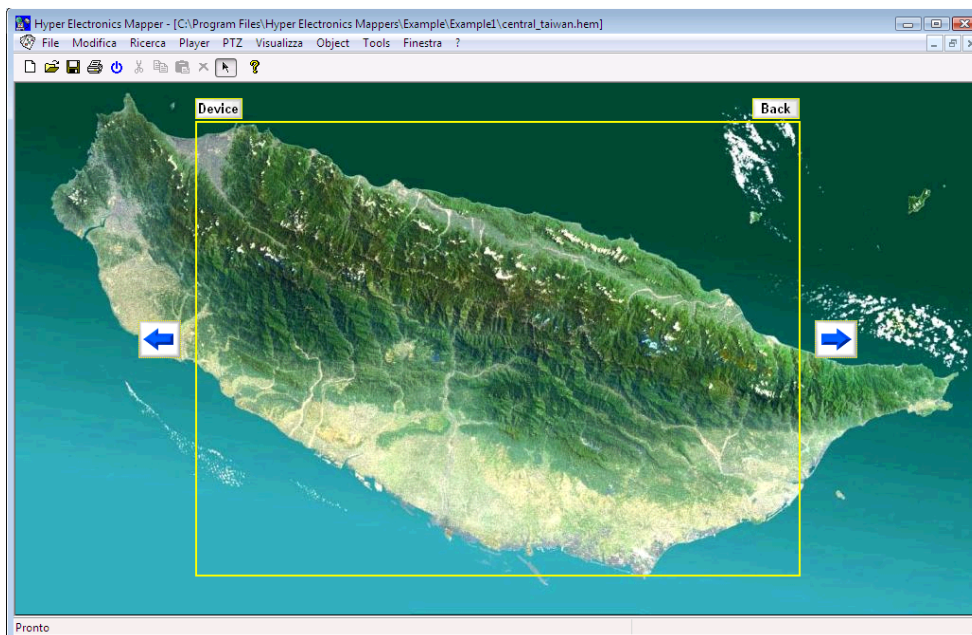
### ■ **Properties**

Selezionare un dispositivo dalla lista, quindi fare clic sul pulsante PROPERTIES per modificare la programmazione del DVR selezionato quando sarà in collegamento. La configurazione viene meglio illustrata più avanti.



### 3.2 Operazioni su file

Una volta avviato HEM cliccare su **File**, quindi selezionare **Nuovo** per creare una nuova mappa, oppure **Apri** per aprire una mappa già esistente. Una volta aperta o creata la mappa si visualizzerà sullo schermo una schermata simile a quella qui di seguito.



#### Mappe standard già pronte

Esistono alcune grafiche di fabbrica che sono salvate nella directory DEFAULT all'interno della cartella di installazione del programma. Si prega di non cancellare i files nè spostarli in un'altra directory.

Le denominazioni dei file di default sono le seguenti:

- **1Win.hem, 4Win.hem, 9Win.hem, 16Win.hem, 25Win.hem, 36Win.hem, 49Win.hem, 64Win.hem**  
Rappresentano un DVR con suddivisione dello schermo in 1...64 finestre. Queste mappe sono definite TOP LEVEL, come vedremo più avanti.
- **Player.hem, PTZ.hem**  
Rappresentano rispettivamente il pannello di comandi del DVR e il pannello del controllo PTZ di telecamere speed dome. Queste grafiche non sono TOP LEVEL e possono essere inserite in altre mappe.



### 3.3 Operazioni sugli oggetti

Esistono 6 tipi di oggetti che è possibile inserire nelle mappe HEM:

- 1 – Telecamera
- 2 - Ingresso allarme
- 3 - Uscita allarme,
- 4 - DVR,
- 5 – Action (azione),
- 6 – Link (collegamento)

Le descrizioni sono le seguenti:

#### ■ Telecamera

Questo oggetto è legato a una telecamera collegata a un DVR. In riproduzione live, se l'oggetto non è iconizzato, il video della telecamera viene visualizzato nella finestra rettangolare, e l'audio, se la telecamera è selezionata, sarà riprodotto nel PC. **In ogni mappa si possono inserire al massimo 32 oggetti “non iconizzati” riferiti a un singolo DVR.**

#### ■ Ingresso allarme

Questo oggetto è corrispondente all'ingresso di allarme di un DVR. L'icona indica lo stato dell'ingresso.

#### ■ Uscita allarme

Questo oggetto è corrispondente a un'uscita di allarme di un DVR. L'icona indica lo stato dell'uscita e sarà possibile, in modalità ESECUZIONE, fare click su di essa per attivare l'uscita a piacere.

#### ■ Dispositivo (DVR)

Questo oggetto è corrispondente a un DVR. Questa icona permette di visualizzare cliccandola tutte le telecamere connesse al DVR in multivisione.

#### ■ Action (azione)

Con questa opzione è possibile inserire un'icona legata a un'azione specifica., ad es. il movimento di una telecamera speed dome, la riproduzione nel DVR etc. L'azione si eseguirà nel momento in cui sarà cliccata l'icona. La lista completa delle azioni disponibili è descritta più avanti.

#### ■ Link (collegamento verso un'altra mappa HEM)

Con questo oggetto si inserisce nella mappa un LINK che rimanda a un'altra mappa (solo del tipo NON TOP LEVEL).

### Aggiungere un oggetto

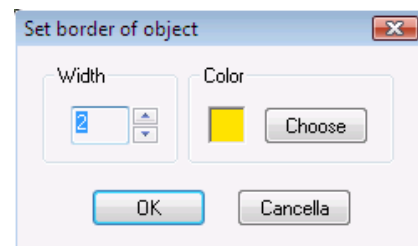
Nel programma HEM, cliccare su **Object** menu, e selezionare **Telecamera, Ingresso allarme, Uscita allarme, Dispositivo, Action**, oppure **Link**, a seconda del tipo di oggetto che si vuole aggiungere.

Dopo che l'oggetto desiderato è stato selezionato, fare clic nell'area della mappa e trascinare il mouse fino a realizzare un rettangolo della grandezza voluta. Rilasciando il mouse si inserisce l'oggetto.

### Proprietà degli oggetti

Per selezionare ed evidenziare un oggetto fare clic sul menu **Object**, quindi scegliere **"Select object"**. Ora si può fare clic su un qualsiasi oggetto precedentemente creato nella mappa per selezionarlo.

Una volta che un oggetto è selezionato, si può cliccare con il tasto destro del mouse, quindi selezionare **Border** per modificare le dimensioni e il colore del contorno dell'icona, oppure selezionare **Properties** per modificare le sue proprietà.



Le modalità della voce **Properties** sono indicate qui di seguito:

#### ■ Object type

Il tipo di oggetto.

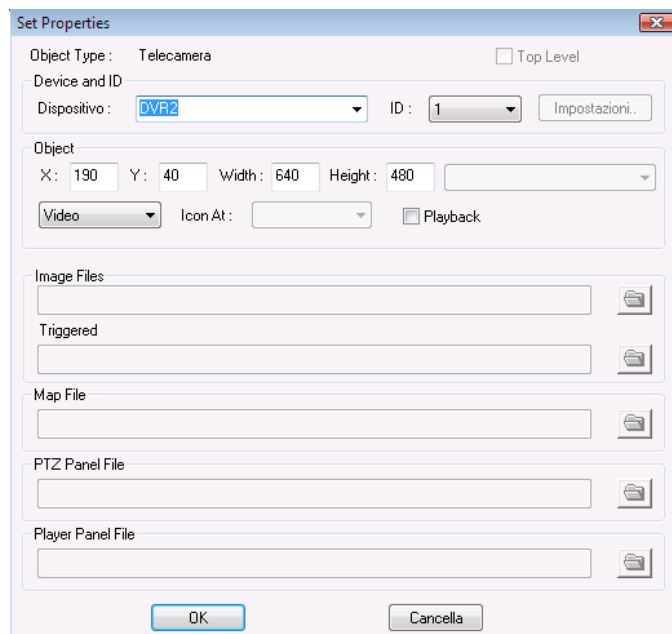
#### ■ Top level

Questa opzione è disponibile solo per le mappe grafiche e non per gli oggetti interni. Indica se la mappa è TOP LEVEL o NON TOP LEVEL.

#### ■ Dispositivo

Il nome del DVR a cui l'oggetto sarà legato.

#### ■ ID



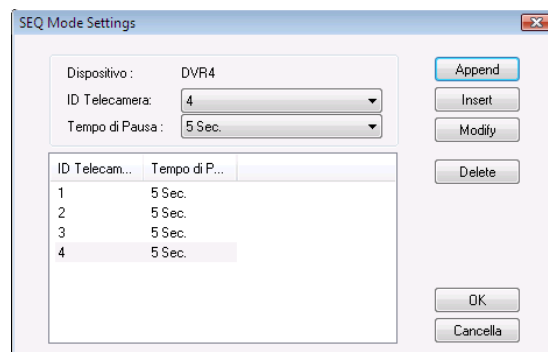
Indica il numero identificativo di quel determinato oggetto, ad es. il numero della telecamera del DVR. Solo per le telecamere è disponibile anche l'opzione SEQ che significa che l'icona non visualizzerà una sola telecamera bensì la scansione ciclica delle telecamere del DVR. Le modalità della scansione può essere programmata premendo il tasto SEQ:

### ■ SEQ Settings

Si può impostare una successione di telecamere e il tempo di permanenza di ogni singola telecamera.

Occorre scegliere l' ID della telecamera e il tempo di permanenza, poi cliccare **Append** per aggiungere la telecamera alla lista oppure **Insert** per inserirla sopra alla

riga selezionata nella lista. Sono poi disponibili le solite opzioni: - **Modify** per modificare le impostazioni della telecamera; - **Delete** per eliminare la telecamera.



### ■ X

Le coordinate X dell'oggetto nella mappa.

### ■ Y

Le coordinate Y dell'oggetto nella mappa.

### ■ Width

La larghezza dell'oggetto nella mappa.

### ■ Height

L'altezza dell'oggetto nella mappa.

### ■ Video/Icona

(Video, Icona, Video/Icona, Icona/Video). Questa opzione è disponibile solo per le telecamere. Per VIDEO s'intende la visualizzazione del video per quella telecamera nella modalità ESECUZIONE. Per ICONA s'intende la visualizzazione di un'icona che rappresenta quella telecamera nella mappa con l'indicazione dell'eventuale allarme Motion. Per VIDEO/ICONA e ICONA/VIDEO s'intende poter cambiare la visualizzazione da VIDEO a ICONA o viceversa semplicemente cliccando, in modalità ESECUZIONE il pulsante destro del mouse e selezionando o deselezionando la voce ICONIZE.



### ■ **Icon at**

Questa opzione permette di scegliere dove voler visualizzare l'icona all'interno dell'immagine video (alto, destra, basso, sinistra)

### ■ **Playback**

Per attivare il **Playback** o disattivarlo. Questa opzione è utilizzata per le telecamere per poter passare dalla visualizzazione live a playback in modalità di esecuzione.

### ■ **Action**

Per i pulsanti AZIONE è possibile scegliere l'azione abbinata all'oggetto.

### ■ **Toggle – Non toggle**

Per i pulsanti azione, Toggle significa che l'azione si verifica al click del mouse, indipendentemente dalla durata del click, mentre Non-Toggle significa che l'azione si verifica al click del mouse e si esaurisce al suo rilascio.

### ■ **Image File**

Qui è possibile scegliere quale grafica abbinare all'oggetto. E' possibile ricercare un file immagine qualsiasi in formato .BMP or .JPG. Se non si seleziona alcun oggetto questa opzione consente di inserire l'immagine di sfondo della mappa.

### ■ **Image File - Triggered**

L'immagine (.BMP or .JPG) di questo oggetto al momento in cui viene a trovarsi in stato di attivazione. La funzione è attiva per Telecamera (Icona) Ingresso allarme, Uscita allarme e LINK.

### ■ **Map File**

La mappa HEM collegato a questo oggetto. Questa opzione è attiva solo se l'oggetto è un link.

### ■ **PTZ Panel File**

Il pannello di controllo PTZ per telecamere speed dome da richiamare se si agisce su questo comando in modalità ESECUZIONE.

### ■ **Player Panel File**

Il pannello di controllo del DVR da richiamare se si agisce su questo comando in modalità ESECUZIONE.



---

### Menu Modifica

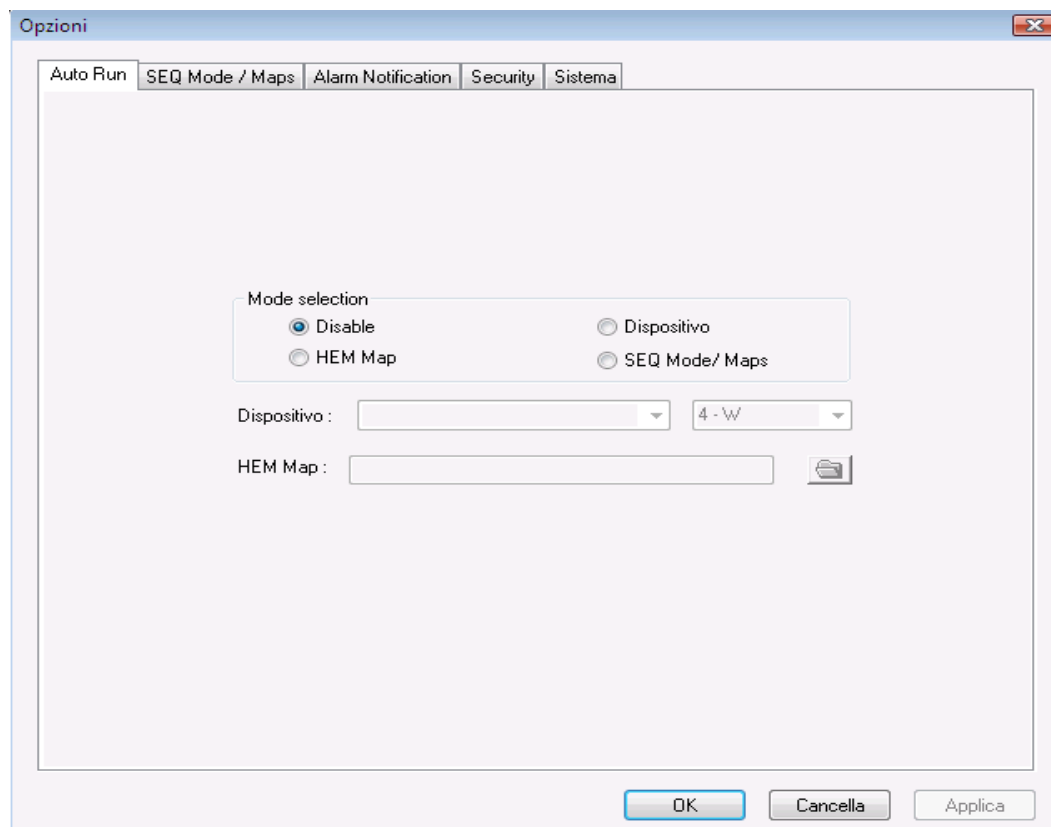
L'utente può **tagliare, copiare, modificare o cancellare** l'oggetto selezionato accedendo al MENU MODIFICA.

### Menu Contestuale

L'utente può **tagliare, copiare, modificare o cancellare** anche accedendo al MENU CONTESTUALE. Facendo clic con il pulsante destro sull'oggetto da modificare nella mappa.

### 3.4 Opzioni

Cliccare su **Tools**, quindi selezionare **Opzioni**, la finestra di dialogo **Opzioni** verrà visualizzata sullo schermo. Dopo che le opzioni sono state modificate a proprio piacimento, cliccare su **OK** per uscire e salvare le modifiche, cliccare invece su **Applica** per salvare senza uscire, o cliccare su **Cancella** per uscire senza salvare.



#### Auto Run

In questa cartella si imposta cosa eseguire all'avvio del programma. L'utente può spuntare **Disable** per disattivare l'Auto Run e non eseguire nessuna azione all'avvio, oppure può spuntare **Dispositivo**, **HEM Map**, oppure **SEQ Mode / Maps** per attivare l'**Auto Run**.

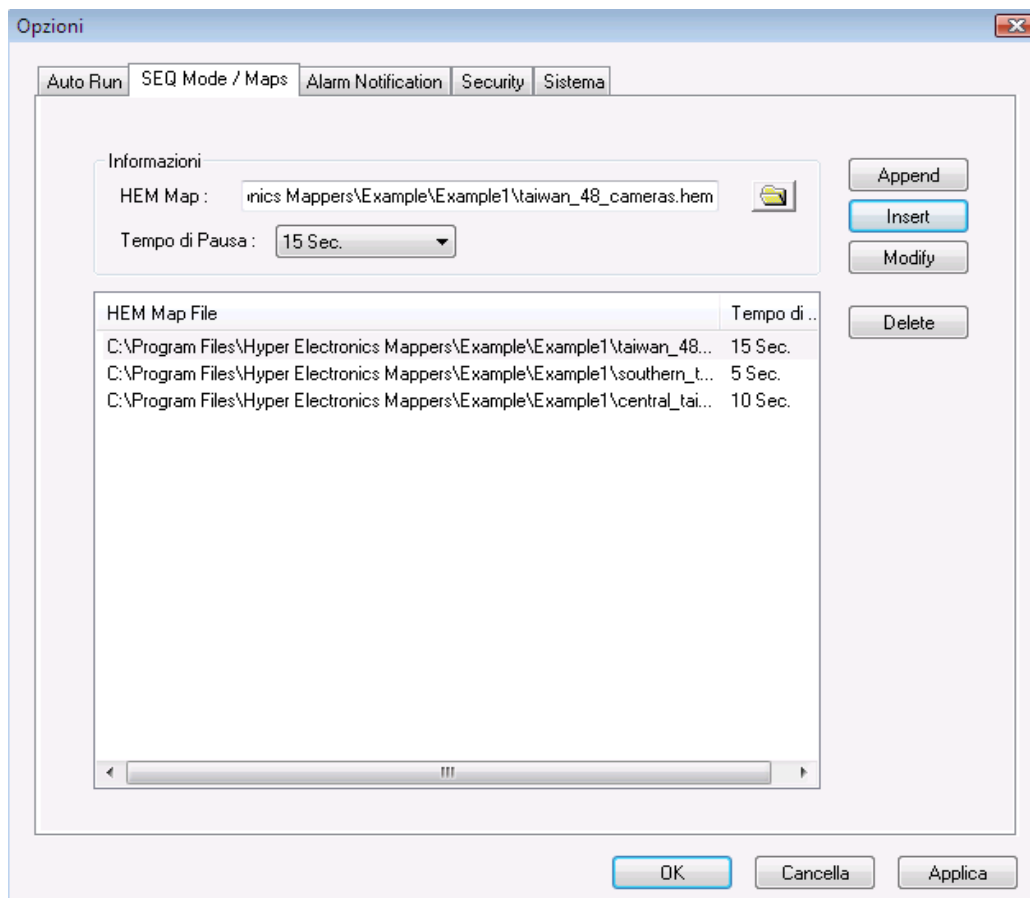
**DISPOSITIVO** – Questa opzione permette di collegarsi automaticamente ad un DVR all'avvio del programma. E' possibile nelle finestre adiacenti scegliere il DVR e se visualizzare una o più telecamere in multi visione.

**HEM MAP** – Questa opzione consente di richiamare una mappa HEM (solo TOP

LEVEL) automaticamente all'apertura del programma.

SEQ MODE/MAPS – Questa opzione permette di mostrare una scansione ciclica di mappe HEM all'avvio del programma. Nella cartella successiva (SEQ Mode/Maps) è possibile impostare le opzioni di scansione.

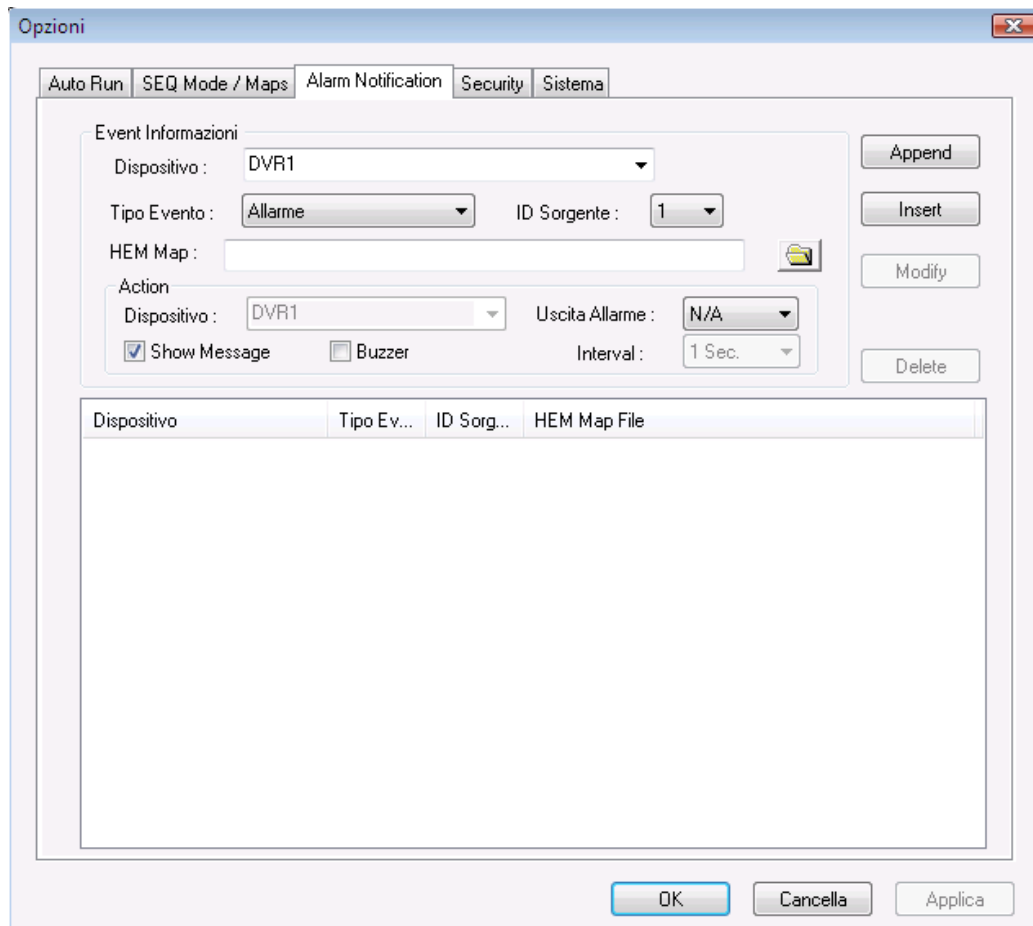
### SEQ Mode / Maps



**SEQ Mode / Maps** è usato per visualizzare in sequenza diverse mappe una diversa dall'altra con intervalli di tempo modificabili.(5-240 secondi)

Nella prima riga selezionare il file HEM che si è scelto per aggiungerlo alla lista, cliccare su **Append** per aggiungere il file in fondo alla lista, cliccare su **Insert** per aggiungere il file subito sopra l'elemento selezionato, cliccare su **Modify** per modificare le opzioni del file selezionato, infine cliccare su **Delete** per cancellare dalla lista un file indesiderato.

### Alarm Notification



Dispositivo	Tipo Ev...	ID Sorg...	HEM Map File
-------------	------------	------------	--------------

La scheda **Alarm Notification** viene utilizzato per definire come il programma HEM può reagire al verificarsi di un allarme su un DVR.  
le modalità di allarme segnalate dal dispositivo in modalità di esecuzione.

Nella finestra **Informazioni** si impostano le opzioni di allarme. Come al solito è possibile cliccare su **Append** per inserire la voce come ultima nella lista sottostante, cliccare su **Insert** per inserire la voce subito sopra la riga selezionata, cliccare su **Modify** per andare a modificare una delle voci già inserita, infine cliccare su **Delete** per eliminare una voce indesiderata nella lista.

Di seguito vi è una breve descrizione di ogni singola voce:

- **Dispositivo, tipo evento, ID sorgente** – Queste tre selezioni permettono di identificare l'evento di allarme, indicando il DVR, il tipo di allarme (ingresso di



allarme, mancanza video, motion) e infine il numero ID (numero ingresso/telecamera)

- **HEM Map** – Questa opzione serve per definire la mappa da far comparire automaticamente quando si verifica l'allarme definito.
- **Action -> Dispositivo, Uscita Allarme** – Qui è possibile attivare un'uscita di un DVR in seguito a un allarme.
- **Action -> Show Message, Buzzer** – Queste due opzioni permettono di mostrare il messaggio di allarme e/o attivare il buzzer del PC al verificarsi dell'allarme.
- **Action -> Interval** – per definire per quanto tempo il BUZZER del PC resterà attivo dopo l'allarme.

## Security

Opzioni

Auto Run SEQ Mode / Maps Alarm Notification Security Sistema

Enable

User Informazioni

Nome Utente :

Password :

Livello :   Default Login

Add

Modify

Nome Utente	Password	Livello	Default Login
-------------	----------	---------	---------------

Delete

OK Cancella Applica

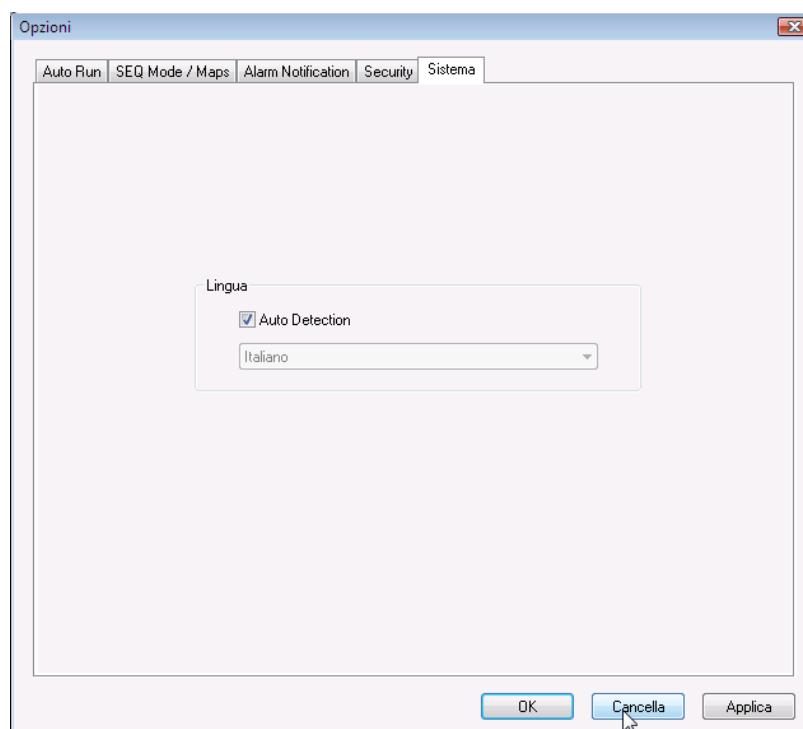
Il sistema consente un numero illimitato di account utente. Esistono due livelli di password per il sistema, **Admin** (il più alto) e **Operatore** (il più basso).

L'operatore può solamente operare in modalità di esecuzione e non può modificare le configurazioni.

Per abilitare la protezione del programma tramite password si spunta la voce **Enable**. Nelle caselle successive si possono impostare i diversi Nome utente, password e Livello di accesso (operatore, amministratore). Una volta impostati questi valori si clicca su **Add** per aggiungere il nuovo utente, si clicca su **Modify** per modificare la voce che si è evidenziata, si clicca su **Delete** per eliminare la voce che si è evidenziata.

Se per un utente si va a spuntare **Default Login** il sistema proporrà questo utente come default all'avvio del programma.

### Sistema



Il programma HEM è multilingua e si imposta automaticamente in base alla lingua di Windows. Se l'utente vuole usare un'altra lingua, differente da quella di Windows, bisogna disattivare la voce AUTO DETECTION, quindi selezionare la lingua desiderata.



## 4. Modalità di esecuzione HEM

Una volta configurato il programma, per renderlo operativo occorre passare alla modalità di ESECUZIONE. Nella modalità esecuzione il programma effettua il reale collegamento ai DVR remoti attraverso la rete locale o internet.

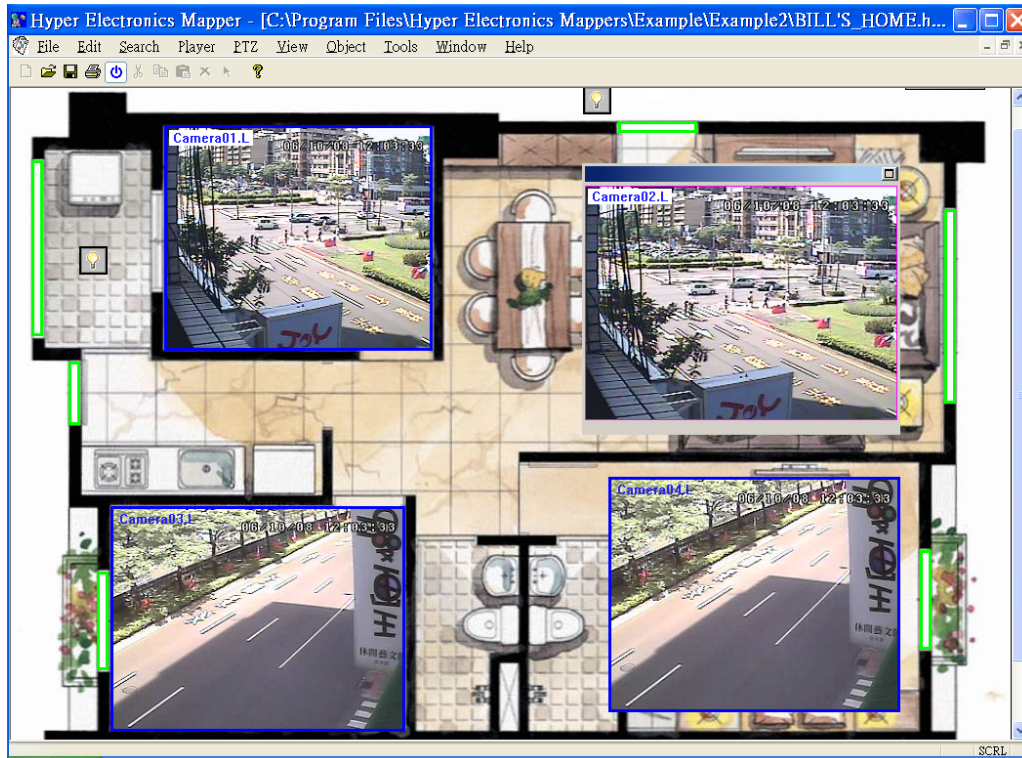
### Prima dell'esecuzione

Prima di attivare la modalità esecuzione verificare quanto segue:

1. I DVR sono collegati alla rete e le configurazioni degli indirizzi IP sono state eseguite correttamente.
2. **DirectX® End-User Runtime 9.0** o superiore deve essere stata installata sul PC. In caso contrario, si prega di accedere al sito <http://www.microsoft.com> per ottenere il download gratuito.
3. **Windows XP KB319740 Package** deve essere stato installato sul PC se questo dispone del sistema operativo **Windows XP SP2**. In caso contrario si prega di accedere al link: <http://www.microsoft.com/downloads/details.aspx?FamilyId=9B5EDFC8-A4BB-4080-9063-6518166E2DAB&amp;displaylang=en> per ottenere il download gratuito.
4. La porta 67 (porta di controllo) o la porta 68 (porta dati) di comunicazione TCP/IP non devono essere bloccate dal vostro ROUTER o ISP.
5. Impostare la risoluzione dello schermo di almeno 1024x768 e colore a 32 bit.
6. Impostare lo stile di windows "windows XP style" per avere una migliore visualizzazione del programma HEM.

### Attivare la modalità esecuzione

Innanzitutto aprire la mappa HEM che si è configurata. Quindi dal menu **File** selezionare **Run**. In alternativa è disponibile il pulsante di accensione sul pannello comandi. Se tutte le connessioni sono raggiungibili la mappa si animerà come nel seguente esempio.



La lettera “L” dopo il titolo della telecamera sta ad indicare che si tratta di una visualizzazione LIVE, la lettera “P” sta ad indicare PLAYBACK. E’ possibile mutare lo stato della telecamera selezionata con il menu contestuale da attivare col tasto destro del mouse e premere PLAYBACK. La modalità playback permette di ricercare le immagini registrate di quella telecamera agendo sul comando RICERCA

### Menu Ricerca

Il comando di menu RUCERCA offre diverse opzioni di ricerca: ORA, EVENTO, PC VIDEO, POS.

Tali operazioni vengono descritte di seguito:

#### ■ Ricerca tramite ORA

Cliccare sul menù **Ricerca** e selezionare la voce **Ora** quindi apparirà una finestra di dialogo. Qui selezionare ORA, MINUTI, GIORNO, MESE, ANNO quindi selezionare cosa si vuole cercare (ALLARME DA INGRESSO, MOTION, NO VIDEO, REGISTRAZIONE NORMALE). Cliccare sul pulsante RICERCA per avviare la riproduzione. E’ necessario che almeno una telecamera sia in stato PLAYBACK perché la ricerca abbia successo. E’ possibile peraltro porre in playback più telecamera anche appartenenti a file diversi.

Una volta avviata la riproduzione è possibile agire sui comandi del menu



PLAYER (avanti veloce, pausa etc.)

### ■ Ricerca per EVENTO

Cliccare sul menu **Ricerca** e selezionare **Evento** quindi apparirà una finestra di dialogo. E' possibile selezionare il dispositivo (DVR), il tipo di evento e la telecamera. Tutti gli eventi relativi alla telecamera selezionata saranno visualizzati nella lista sullo schermo. Selezionare l'evento dalla lista e cliccare su **PLAY** per riprodurre il video. Con il pulsante **BACUP** è possibile salvare il video sul PC locale. Una volta avviata la riproduzione è possibile agire sui comandi del menu **PLAYER** (avanti veloce, pausa etc.)

### ■ Ricerca PC Video

Questa voce permette di riprodurre files video .H264 salvati nel PC.

### ■ Ricerca POS

Funzione non attiva

## Menu Player

Il menu Player contiene tutti i classici comandi di riproduzione

FAST BACKWARD – Indietro veloce

FAST FORWARD – Avanti veloce

SINGLE STEP – Avanti passo passp

PLAY

PAUSA

STOP

E' inoltre disponibile il comando **COPIA** per salvare su Hard Disk il video che si sta vedendo, sia esso **LIVE** o registrato. Nella finestra che appare è possibile indicare le telecamere che si desiderano salvare sull'Hard Disk locale.

Per agire con più facilità sui comandi del player è possibile attivare la visualizzazione del player grafico (menu Visualizza)

## Menu Visualizza

### ■ Toolbar

Mostra/nascondi la barra degli strumenti.

### ■ Status Bar

Mostra/nascondi la barra di stato.

### ■ Pannello Player



Mostra/nascondi il pannello player con cui comandare la riproduzione..

### ■ **Pannello PTZ**

Mostra/nascondi pannello PTZ per il comando speed dome.

### ■ **1-W, 4-W, 9-W, 16-W**

Permette di cambiare la visualizzazione dividendo lo schermo in 1,4,9 o 16 riquadri. Questa opzione può essere utilizzata solo se si utilizza la mappa HEM preimpostata DEFAULT.HEM. Questa mappa consente di accedere a max. 10 DVR remoti e cliccando con il tasto destro attivare al visione a pieno schermo di una telecamera o la quadri visione.

### ■ **Riproduzione, Registrazione, Audio in/out, Trasmissione**

Le operazioni di riproduzione, registrazione, audio in/out e trasmissione sono simili a quelle descritte nel manuale presente nella confezione del videoregistratore. Solo le opzioni Playback/Freeze agiscono su tutti gli oggetti della mappa.

### ■ **SEQ Mode / Telecamere**

Attiva la scansione ciclica di tutti le telecamere per cui è stata programmata la funzione SEQ.

### ■ **SEQ Mode / Mappe**

Attiva la scansione ciclica delle mappe se programmata.

### ■ **Display GPS**

Funzione non attiva

### ■ **Dispaly POS**

Funzione non attiva

### ■ **Controllo Display**

Permette di selezionare alcune opzioni di visualizzazione della mappa e precisamente se mantenere la grandezza dell'immagine originale o adattarla alla finestra e allo schermo.

## **Menu PTZ**

Il menu PTZ contiene tutti comandi necessari a comandare eventuali telecamere speed dome, come riportato nel manuale del DVR

## **Comando degli oggetti**



In modalità ESECUZIONE è possibile agire sugli oggetti presenti sulla mappa nei modi seguenti

### ■ **Telecamera**

Se l'oggetto non è iconizzato, il video della telecamera sarà mostrato nel rettangolo, e l'audio sarà riprodotto, se abilitato. Se la telecamera è iconizzata l'icona segnalerà la presenza di un allarme.

Se la telecamera non è iconizzata è possibile effettuare diverse operazioni sul video in questione. Infatti, cliccando sopra la visualizzazione con il tasto destro del mouse si apre una finestra di dialogo con una serie di operazioni che l'utente può impostare

- Full screen – Telecamera a pieno schermo
- ID – numero della telecamera
- Playback – Porta la telecamera in modalità Playback per la ricerca immagine registrate
- Freeze – Congelare l'immagine
- Stampa – Stampa il fotogramma
- Snapshot – Salva il fotogramma in formato BMP

Altre opzioni sono inattive.

Se per la telecamera è stata impostata l'opzione video/icona o icona/video è possibile passare da una visualizzazione all'altra con doppio click.

### ■ **Ingresso di allarme**

La condizione di allarme di un ingresso, verrà mostrata da un'apposita icona. Non sono possibili comandi.

### ■ **Uscita di allarme**

La condizione di allarme di un'uscita, verrà mostrata da un'apposita icona. L'utente può cliccare sull'icona per il controllo diretto dell'uscita di allarme.

### ■ **Dispositivo (DVR)**

E' sempre iconizzato e indica un DVR. L'utente può fare clic sull'icona per selezionarlo e passare a definire la multivisione della finestra di visualizzazione del dispositivo.

### ■ **Action**

E' sempre iconizzato. L'utente può fare clic su di esso per attivare l'azione corrispondente. Vedere lista azioni in appendice.

### ■ **Link (verso un'altra mappa HEM)**

Se questo link è legato a una mappa TOP LEVEL è sempre iconizzato e l'utente può fare click sull'icona per passare alla nuova mappa. Si noti che se l'utente aprirà troppe mappe al punto da consumare troppe risorse del PC, HEM chiuderà automaticamente le mappe aperte meno di recente.

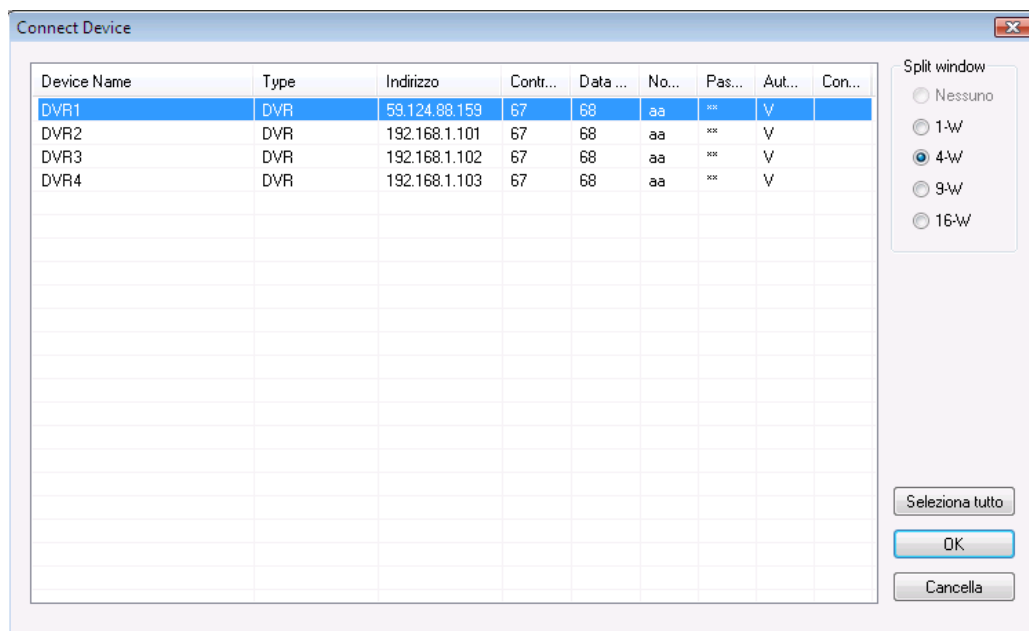
Se non si tratta di una mappa TOP LEVEL non sarà mai iconizzato, ma visibile

per i comandi utente.

## 4.1 Utilità - TOOLS

### ■ Connetti

Nel programma HEM è possibile collegarsi direttamente a un DVR della lista programmata senza utilizzare le mappe. Cliccare su **Tools**, quindi selezionare il menu **Dispositivo**. Per connettere il programma al DVR basta selezionare il dispositivo a cui ci si vuole connettere nella lista, come illustrato qui sotto, quindi scegliere quante finestre si vogliono visualizzare, infine cliccare su OK per confermare.



### ■ Disconnetti

Per disconnettersi dal corrente dispositivo.

### ■ Config

Qui si configurano i DVR a cui collegarsi come già spiegato.

## Operazioni di Backup

Fare clic sul menù **Tools**, quindi selezionare la voce **Backup** per richiamare la finestra di dialogo per impostare il **Backup**.

Si possono definire quali telecamere di quali dvr salvare, in che directory archiviare i





### ■ Generic buttons

- . **(Blank)** – No action at all, used to display the specified image file at the predefined location.
- . **Audio In** – toggle type, same as **View->Audio In**, used to enable/mute the audio input (Mic. In & Line In) from the PC. If enabled, the audio input from the PC will be sent to the connected (DVR) device containing the focus object.
- . **Audio Out** – toggle type, same as **View->Audio Out**, used to enable/mute the audio output from the camera for the focus window.
- . **Audio Broadcast** – toggle type, same as **View->Audio Broadcast**, used to enable/disable audio broadcasting from the PC to all the connected DVRs.
- . **Freeze** – non-toggle type, same as **View->Freeze**, used to freeze/unfreeze the video for all the cameras.
- . **Mode** – non-toggle type, same as **View->Playback**, used to change the mode, live or playback, for all the cameras.
- . **SEQ** – toggle type, same as **View->SEQ Mode / Cameras**, used to switch to/from the SEQ mode of all the camera objects with SEQ settings in the HEM map.
- . **GPS Display** – toggle type, same as **Object->GPS Display**, used to display the GPS information (if any) for the DVR for the focus camera.
- . **POS Display** – toggle type, same as **Object->POS Display**, used to display the POS information (if any) for the DVR for the focus camera.
- . **Snapshot** – non-toggle type, same as **Object->Snapshot**, used to snapshot the video for the focus camera.

### ■ Player buttons

- . **Copy** – non-toggle type, same as **Player->Copy**, Copy button in Player Panel, used to call up Copy dialog.
- . **Fast Backward** – toggle type, same as **Player->Fast Backward**, Fast Backward button in Player Panel.
- . **Fast Forward** – toggle type, same as **Player->Fast Forward**, Fast Forward button in Player Panel.
- . **Pause** – toggle type, same as **Player->Pause**, Pause button in Player Panel.
- . **Play** – toggle type, same as **Player->Play**, Play button in Player Panel.
- . **Play/Pause** – toggle type, Play/Pause button in Player Panel.
- . **Step Forward** – toggle type, same as **Player->Single Step**, Step Forward button in Player Panel.
- . **Stop** – toggle type, same as **Player->Stop**, Stop button in Player Panel.

### ■ PTZ buttons – non-toggle type

- . **PTZ Up / PTZ Down** – to tilt the focus camera up/down if it's a PTZ camera.
- . **PTZ Left / PTZ Right** – to pan the focus camera left/right if it's a PTZ camera.



- . **PTZ Focus + / -** – to set the focus of the focus camera far/near if it's a PTZ camera.
- . **PTZ Iris + / -** – to increase/decrease the iris of the focus camera if it's a PTZ camera.
- . **PTZ Zoom + / -** – to zoom in/out the focus camera if it's a PTZ camera.
- . **PTZ Goto/Set Preset** – same as **PTZ->Goto preset/Set preset**, to goto/set the preset position of the focus camera if it's a PTZ camera.
- . **PTZ AutoPAN.Run / AutoPAN.Stop** – same as **PTZ->Auto PAN->Run/Stop**, to run/stop the AutoPAN mode of the focus camera if it's a PTZ camera.
- . **PTZ AutoPAN.Set Start Position / AutoPAN.Set End Position** – same as **PTZ->Set start/Set end**, to set the Start/End position of the AutoPAN mode of the focus camera if it's a PTZ camera.
- . **PTZ SEQ.Run / SEQ.Stop** – same as **PTZ->SEQ->Run/Stop**, to run/stop the SEQ mode of the focus camera if it's a PTZ camera.

### ■ Dialog-Call buttons – non-toggle type

- . **Device Config** – same as **Tools->Device->Config**, used to call up Device List dialog.
- . **Software Upgrade** – same as **Tools->Device->Software Upgrade**, used to call up Software Upgrade dialog.
- . **PTZ Panel** – same as **View->PTZ Panel**, used to call up PTZ Panel (default as PTZ.hem).
- . **Search By Event** – same as **Search->Event**, used to call up Search-by-event dialog.
- . **Search By Time** – same as **Search->Time**, used to call up Search-by-time dialog.
- . **Search PC Video** – same as **Search->PC video**, used to call up Search-PC-video dialog.
- . **POS Search** – same as **Search->POS**, used to call up POS-Search dialog.
- . **GPS Config** – same as **Object->GPS Config**, used to call up GPS Configuration dialog.
- . **POS Config** – same as **Object->POS Config**, used to call up POS Configuration dialog.
- . **Backup** – same as **Tools->Backup**, used to call up Backup dialog.