

DK-CS1W (lente pin-hole)

DK-CS2W (lente fish-eye)

Telecamera con videoregistratore per occultamento con comando via radio



Descrizione prodotto

DK-CS1W/DK-CS2W è un videoregistratore munito di telecamera integrata fornito su scheda, senza contenitore in modo da facilitare l'inserimento in oggetti. La scheda è protetta da una guaina nera termorestringente in modo da poter essere maneggiata senza danneggiare i componenti. Le due versioni DK-CS1W e DK-CS2W si differenziano per l'obiettivo:

DK-CS1B obiettivo pin-hole per occultamento
DK-CS2B obiettivo minilente fisheye

Collegamento della batteria

La telecamera è in grado di funzionare con la sola alimentazione della propria batteria. Sono disponibili diverse opzioni di batteria con diverse autonomie.

DK-BL1 Autonomia circa 2 ore	
DK-BL2 Autonomia circa 12 ore (fornita di serie)	
DK-BL3/DK-BL3F Autonomia circa 24 ore	

Insieme all'apparecchio viene fornita una batteria DK-BL2, ulteriori batterie possono essere ordinate a parte.

La batteria di serie permette circa 12 ore di registrazione. Questo riferimento di autonomia va considerato necessariamente indicativo in quanto può variare in base allo stato di carica della batteria e al funzionamento in registrazione del DVR.

Il fatto che si stia effettuando una registrazione continua o motion detection non modifica di molto l'autonomia del sistema anche se il consumo in motion detection è lievemente inferiore.

Si noti che questi prodotti possono restare in stand by in attesa di comando dal telecomando radio. In questa modalità il DVR consuma solamente 6mAh per cui con la batteria di serie (2400 mAh) può mantenersi in stand by per diversi giorni.

Per utilizzare l'apparecchio occorre collegare la batteria allo spinotto bianco.

Queste versioni con radiocomando non supportano la registrazione continua con alimentazione di rete.

Memorizzazione dei filmati

I files video vengono archiviati su una micro SD card (non fornita) in formato AVI. I filmati hanno risoluzione HD 1280x720 a 30 f/sec.

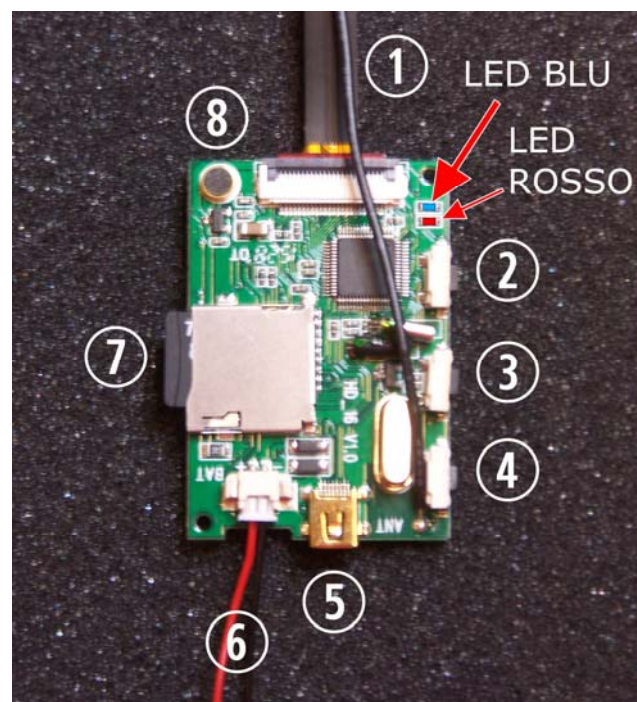
E' possibile utilizzare microSD di qualsiasi marca fino a 32 GB di capacità. Una SD card da 32 GB può contenere circa 5/6 ore di registrazione.

Una volta esaurita la capacità della memoria il DVR è in grado di proseguire la registrazione sovrascrivendo i files più vecchi.

Il filmato viene suddiviso in files da 1 minuto nella registrazione motion e da 5 minuti nella registrazione continua.

Composizione del prodotto

- Scheda telecamera DVR
- Batteria DK-BL2
- Cavetto USB per collegamento a PC con uscita video
- Radiocomando




1 – Obiettivo con flat cable

- 2 – Pulsante ON/OFF
- 3 – Pulsante registrazione Continua
- 4 – Pulsante registrazione Motion Detection
- 5 – Porta USB per collegamento a PC con cavo incluso
- 6 – Batteria
- 7 – Slot per Micro SD card max 32GB (non inclusa)
- 8 – Microfono integrato per audio
- LED BLU – Indica lo stato del DVR
- LED ROSSO indica batteria sotto carica

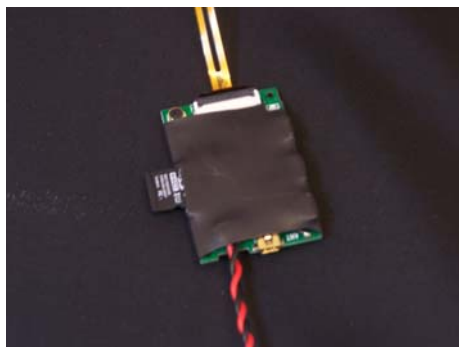
Inserimento della SD card

La prima cosa da fare è inserire la micro SD card nell'apposita fessura. La confezione non include la SD card che deve essere acquistata a parte.

E' possibile utilizzare qualsiasi micro SD purchè in **CLASSE 10**. La classe 10 indica la velocità di scrittura della scheda (10 MB/s) e in genere viene indicata sulla scheda stessa con il simbolo 

L'utilizzo di schede SD con velocità inferiore a 10 MB/s: classe 6,4 o 2, porta al funzionamento instabile del DVR o, nei casi peggiori, al non funzionamento.

Prestate attenzione al senso di inserimento della SD card che scivolerà dolcemente nella sua sede solo con i contatti dorati rivolti verso la scheda. Premere leggermente la scheda fino ad avvertire l'aggancio. Per rimuovere la scheda premere leggermente per sganciare il ritegno ed estrarla.



Carica della batteria

Prima di utilizzare l'apparecchio è consigliabile ricaricare completamente la batteria. Per fare questo collegare la porta USB del DVR al computer con il cavo fornito a corredo.

Il LED BLU e ROSSO si accendono contemporaneamente.

A ricarica completata il LED ROSSO si spegne.

E' anche possibile ricaricare la batteria collegando il DVR a un alimentatore USB di rete come RE-AL4USB (da acquistare a parte).

E' anche disponibile come accessorio opzionale il caricabatterie autonomo DK-BCL1 che permette di ricaricare la batteria senza che sia collegata al DVR.

La ricarica completa impiega diverse ore a seconda del tipo di batteria e dello stato di carica iniziale. Si consiglia di lasciar comodamente completare la ricarica durante la notte.

Montaggio

DK-CS1W è un DVR da occultamento. E' previsto per essere posizionato dietro a una superficie di mascheramento nella quale viene praticato un foro di ripresa di almeno 1 mm. di diametro.

Nel modello DK-CS2W il foro di occultamento deve essere di almeno 1 cm. Per cui non può essere reso totalmente invisibile.

Una volta avviata la registrazione si posiziona il DVR dietro alla superficie di mascheramento. Si noti che questi modelli dispongono di radiocomando per cui è anche possibile occultare il DVR in modalità stand-by e avviare la registrazione quando serve.

E' possibile nascondere il DVR in qualsiasi contenitore, come un pacchetto di sigarette, un soprammobile etc.

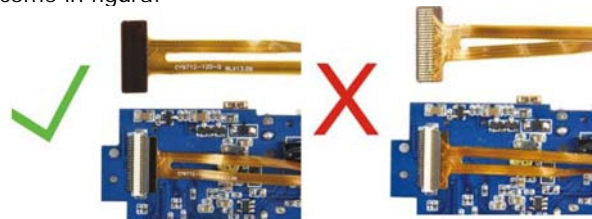
Se la superficie di mascheramento dovesse essere traslucida e non perfettamente opaca, può essere consigliabile mascherare i LED di funzionamento per non rivelare la presenza del DVR.

Ecco un esempio di montaggio, eseguito utilizzando l'accessorio magnetico DK-CSM (non incluso)



L'obiettivo su flat cable viene fornito già collegato alla scheda e va maneggiato con cura in quanto il danneggiamento del flat cable durante l'uso non è coperto da garanzia.

Si possono acquistare obiettivi di ricambio. Per installarli aprire la levetta del connettore con delicatezza e inserire il flat cable rispettando il senso corretto del connettore come in figura.



Uscita video RCA

DK-CS1W/2W dispongono di un'uscita video RCA che può essere utile per verificare l'inquadratura.

L'uscita video RCA è presente nel cavo USB incluso e può essere collegata a un monitor, una TV o un videoregistratore esterno.

L'uscita video RCA è utilizzabile anche durante la registrazione.

L'uscita video RCA non può essere utilizzata per rivedere i filmati registrati ma solamente per visualizzare l'immagine ripresa dalla telecamera in tempo reale.

Accensione del DVR e controllo con i pulsanti a bordo scheda

Accendere il DK-CS1W/2W premendo il pulsante di accensione 2 (vedere figura). Il DVR si avvia e il LED blu diventa acceso fisso. Subito dopo, automaticamente, il LED blu lampeggerà lentamente alcune volte per indicare che si è attivata la registrazione in modalità motion detection (su rilevazione del movimento).

L'avviamento automatico in motion detection è infatti previsto nella programmazione interna dell'apparecchio per cui non occorre premere il pulsante 4 di registrazione motion.

Dopo aver effettuato alcuni lampeggi il LED blu si spegne e l'apparecchio entra in registrazione motion. Registrerà

automaticamente ogniqualvolta si verificheranno dei movimenti di fronte all'obiettivo.

Per arrestare la registrazione motion occorre premere il pulsante 4 che comanda la motion detection.

Arrestando la registrazione il LED blu si accende fisso a indicare che l'apparecchio è in attesa di comandi.

Per avviare la registrazione continua premere il pulsante 3. Il LED blu lampeggia velocemente alcune volte per indicare che si è attivata la registrazione continua.

Per arrestare la registrazione continua premere nuovamente il pulsante 3.

Arrestando la registrazione il LED blu si accende fisso a indicare che l'apparecchio è in attesa di comandi.

Per spegnere l'apparecchio ed evitare inutile consumo di batteria premere il tasto di accensione 2. Il LED blu lampeggerà 1 volte e il DVR si spegne.

Indicazioni dei LED

Led blu acceso fisso per 2 sec.	Accensione del DVR
Led blu lampeggia 11 volte	Spegnimento del DVR
Led Blu 4/5 lampeggi lenti	Avvio registrazione motion
Led Blu 4/5 lampeggi veloci	Avvio registrazione continua
Led blu acceso fisso	Stand by – Attesa comandi
Led rosso acceso	Batteria in carica
Led rosso spento	Batteria non in carica perché non collegata a ricarica o perché completamente carica
Led blu lampeggio continuo	SD card non presente o non supportata

Accensione del DVR e controllo con il radiocomando

Il DVR è fornito con un radiocomando che permette di inviare comandi al DVR fino a una distanza di circa 10 m anche se questo è occultato e non visibile.



Il telecomando dotato di 4 pulsanti:

A – Accensione/Spegnimento

B – Scatto foto

C – Registrazione continua

D – Registrazione motion

Il telecomando consente gli stessi comando appena descritti per i pulsanti a bordo scheda.

Premendo A si accende il DVR e si avvia in automatico la registrazione motion.

I pulsanti C (registrazione continua) e D (registrazione motion) hanno le stesse funzioni dei corrispondenti pulsanti sulla scheda.

Il pulsante B consente di scattare delle foto al bisogno, funzione non disponibile con i pulsanti a bordo scheda.

Collegamento a PC

Per la visualizzazione dei file salvati nel DVR occorre collegare l'apparecchio a un PC, tramite il cavo USB in dotazione.

Collegando il DK-CS1W/2W al PC è possibile usare il dispositivo come disco rimovibile per la gestione dei file salvati nella memoria. Non è richiesta l'installazione di driver specifici.

Utilizzare Esplora Risorse per navigare nel contenuto della memoria.

I file video e audio di possono riprodurre con i comuni lettori multimediali come Windows Media Player, VLC etc.

E' possibile riprodurre i files direttamente dalla memoria microSD, per poter vederne in anteprima il contenuto, tuttavia per una perfetta riproduzione a schermo di audio/video è necessario salvare il file sull'Hard Disk del computer.

Modificare la DATA e l'ORA

Il DVR sovraimprime data e ora alla registrazione. La sovrimpressioni di data ed ora non è escludibile.

Per modificare la data e l'ora bisogna agire come segue:

- Collegare il dispositivo al PC
- Inserire il CD presente nella confezione del dispositivo, quindi esplorare i file presenti al suo interno
- Avviare il programma WRITETIME.EXE
- Premere UPDATE e confermare, verificando che la directory del dispositivo sia quella corretta.
- Il programma sincronizzerà la data e l'ora del DVR con quella del PC.
- Uscire dal programma
- Scollegare il dispositivo e avviare

In alternativa all'utilizzo del programma Write Time, se non si dispone di un PC Windows, è possibile procedere come segue:

- Creare un file TXT con un programma di testo come NOTEPAD e nominarlo **time.txt**
- All'interno del file scrivere la data e l'ora nel modo indicato nel seguente esempio:
2015.09.19 11:29:00
Occorre rispettare l'esatta sintassi e iniziare a scrivere in alto a sinistra.
- Copiare il file time.txt appena creato nella directory principale della memoria del dispositivo (a fianco alla cartella DCIM).
- Verificare che la cartella DCIM sia vuota, eventualmente eliminare i file video contenuti.
- Scollegare il dispositivo dal PC ed avviare. Sarà memorizzata la nuova data e il file TXT viene cancellato automaticamente.

